

Vyřizuje: Mgr. J. Štohandlová

Petr Bradáč

ELprojekty, s.r.o.

Náměstí 80/4

594 01 Velké Meziříčí

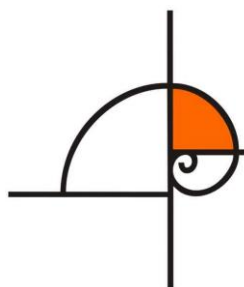
Věc: Vyjádření k plánované stavební akci: „Obnova VN28 p.b.309-321; VN92 p.b. 450-463“

Vážení, místo Vaší plánované stavby se nachází svoji polohou v bezprostřední blízkosti nebo přímo na tzv. území s archeologickými nálezy UAN I, UAN II a UAN III¹ (Obr. č. 1), tedy v prostoru, kde lze s jistou mírou pravděpodobnosti předpokládat výskyt pozůstatků po minulé činnosti člověka.

Plánovaná stavba je situována na pozemcích parc. č. 183/8, 187/2, 191/3, 205/15, 205/10, 197, 892/15, 205/4, 205/5, 153/1, 49/1, 53/12, 53/11, 53/8, st.85, 53/7, 53/6, st.84, 53/9, st.83, 53/3, 53/1,

¹ UAN – území s archeologickými nálezy Prostorové vymezení UAN odráží stav současného poznání území z hlediska archeologie a jsou rozdělena do čtyř kategorií: UAN I – území s pozitivně prokázaným a dále bezpečně předpokládaným výskytem archeologických nálezů; UAN II – území, na němž nebyl doposud pozitivně prokázán výskyt archeologických nálezů ale určité indicie mu nasvědčují: pravděpodobnost výskytu archeologických nálezů je 51-100%; UAN III – území, na kterém ještě nebyl rozpoznán a pozitivně doložen výskyt archeologických nálezů a prozatím tomu nenasvědčují žádné indicie, ale předmětné území mohlo být osídleno nebo jinak využito člověkem, a proto existuje 50% pravděpodobnost výskytu archeologických nálezů. Jde tedy o území celé ČR vyjma UAN I, II a IV; UAN IV – území, kde je nereálná pravděpodobnost výskytu archeologických nálezů – veškerá vytěžená území – lomy, cihelny, pískovny apod.

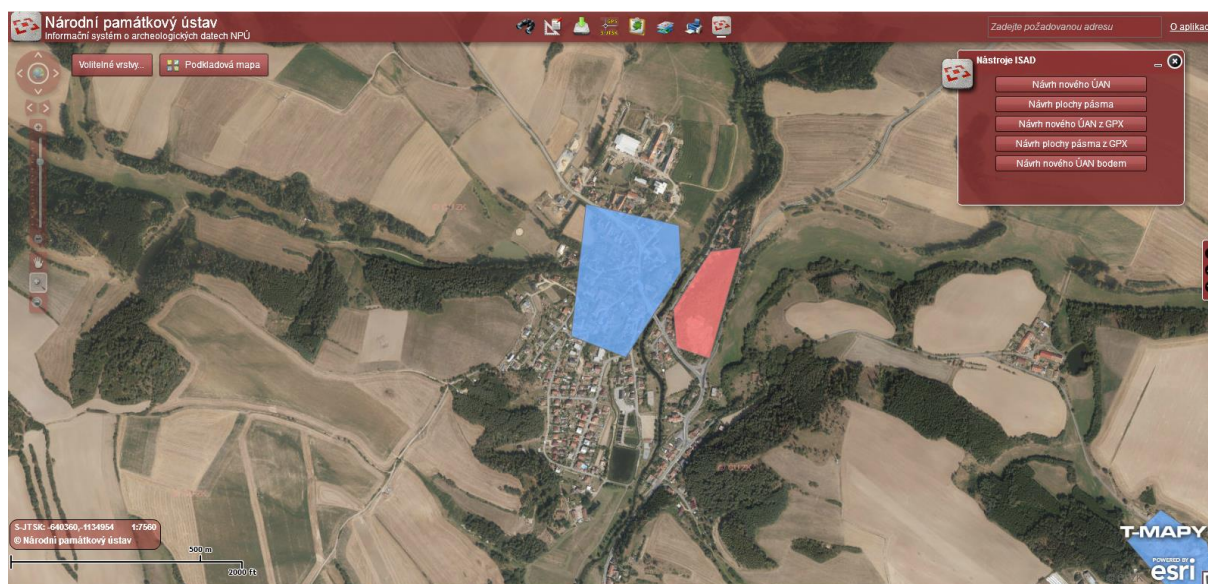
§ 21 – 24 zákona č. 20/1987Sb. – Na celém zájmovém území v kategoriích UAN I – III je nutno dodržovat ustanovení vyplývající ze zákona. To znamená, že je nutné v prostoru UAN I, II i III respektovat § 22 zákona č. 20/1987Sb., o státní památkové péči v platné znění, tj. stavebníci jsou již od přípravy stavby, tj. záměru provádět jakékoli zemní práce, při nichž může být objeven archeologický nálezy ve smyslu § 23, povinni tento záměr oznámit Archeologickému ústavu AV ČR a umožnit jemu nebo organizaci oprávněné k archeologickým výzkumům provést na dotčeném území záchranný archeologický výzkum.



Pueblo - archeologická společnost, o.p.s.

Podjavorinské 1601/8, 149 00 Praha 11, tel.: 774 903 255, www.pueblo-ops.cz

892/1, 140/9, 140/5, 140/10, 141/5, 154/1, 165/5, 145/3, 900/5, 50/3, 900/3, 48/1, 61/5, st.61, 882/10, 882/22, 882/21, 881/18, 881/14, 881/12, 18/4, 882/45, 882/38, 13/26, 13/25, 17/1, 26/2, 13/22, 13/21, 13/20, 13/19, 13/18, 29/3, 26/7, 26/2, 29/2, 26/6, 881/2, 881/15, 881/16, 881/10, 881/11, 61/1, 56, 61/6, 49/2, 153/4, 153/2, 153/7, 153/8, 153/9, 153/6, 149, 142/2, 140/4, 152, 151/1, 142/19, 142/12, 142/11, 151/7, 872, 192/1, 871/3, 190, 188/2, 188/1, 191/1, 213/5, 882/18, k.ú. Mostiště u Velkého Meziříčí a na parc. č. 138/9, k.ú. Martinice u Velkého Meziříčí, tedy přímo, nebo v těsné blízkosti, území kategorie UAN I a UAN II (Obr. č. 1).



Obr. č. 1: Červeně vyznačeno Území s archeologickými nálezy I. kategorie, modře II. kategorie, ostatní plochy III. kategorie. Systém SAS (státní archeologický seznam), Národního památkového ústavu (zdroj: http://isad.npu.cz/tms/arch_public/).

V případě zmiňovaného území UAN I se jedná o Hradisko (zříceninu) hradu Mostiště a kostel sv. Marka. Šestiboké hradní jádro obsahuje reliktů menších budov a prohlubeň, která je patrně pozůstatkem paláce. Kolem jádra se dochoval příkop s nevýraznými stopami po náspu. Pozdně románský kostel sv. Marka, nebo jeho předchůdce, býval pravděpodobně součástí hradního areálu. Hrad vznikl ve 13. stol. a zanikl v době od konce 14. do poč. 15. stol. V písemných zprávách je poprvé uváděn v r. 1317, naposledy pak v r. 1417. Na SV straně je hrad porušen lomem (karta UAN č. 24-13-21/3).

Území kategorie UAN II je vedeno jako středověké a novověké jádro obce. První písemná zmínka o vsi pochází z roku 1349. Ves byla podhradím hradu Mostišť (karta UAN č. 24-13-21/2).

Je tedy důvodný předpoklad výskytu archeologických památek i v místech Vaší stavby. S tím souvisí nutnost provedení záchranného archeologického výzkumu² podle §22 odst. 2 zákona č. 20/1987 Sb., o státní památkové péči ve znění pozdějších předpisů, jehož včasné zajištění Vám ukládá výše uvedený předpis. Zemní práce je nezbytné provádět při zajištění odborného archeologického dohledu, výzkumu. Stavebníkovi rovněž vzniká nutnost hradit náklady spojené se záchranným archeologickým výzkumem.

S pozdravem,

Mgr. J. Štohandlová

V Bobrové, 27. 11. 2020

² Záchranný archeologický výzkum (dále jen ZAV) je odbornou archeologickou činností vyvolanou ohrožením či narušením území s archeologickými nálezy. Výsledkem ZAV je soubor artefaktů (movitých nálezů) a nálezová zpráva (zpráva o výsledcích výzkumu dle díky §21, odst. 3 zákona č. 20/87Sb., v platném znění), která detailně dokumentuje a interpretuje archeologické situace nenávratně zničené stavební, těžební či jinou činností. Z tohoto důvodu se ZAV rozumějí veškeré etapy archeologické práce na území s archeologickými nálezy až do stadia nálezové zprávy, tedy vlastní terénní práce (odkryv), provedení úplné dokumentace odkrytých situací, geodetické zaměření plochy ZAV, evidence a ošetření movitých archeologických nálezů, další zpracování terénní dokumentace podle obvyklého standardu (např. překreslení plánů, digitalizace), dokumentace movitých nálezů včetně jejich případné konzervace, uložení movitých nálezů do vhodného depozitáře, analýza odebraných vzorků (kromě artefaktů také např. zvířecích kostí, zbytků rostlin, mineralogických materiálů atd.) a komplexní vyhodnocení výsledků ZAV. Nedílnou součástí ZAV je i jeho přípravná fáze, tj. terénní průzkum území s archeologickými nálezy podle potřeby (např. povrchový sběr, geofyzikální měření, letecké snímkování), shromažďování informací o starších nálezech z odborných archivů a jejich vyhodnocení (převzato z Metodiky Archeologického ústavu ČAV).